



Søren Rahbek Stensen Madsen
Hillerupvej 50
6760 Ribe

Torvegade 74, 6700 Esbjerg

Dato	27. maj 2020
Sagsbehandler	Ole Juul Pedersen
Telefon direkte	76 16 15 31
Sagsid	20/10696

Godkendelse efter vandløbsloven til genetablering af rørbro i det offentlige vandløb Koagre.

I forbindelse med klage over en uhensigtsmæssig bundkote i rørbroen station 253-259 i forhold til den regulativmæssige bundkote i det offentlige vandløb Koagre, Kongeå Bæksystem vest, er den eksisterende rørbro på $\varnothing 400$ mm blevet midlertidigt optaget. Det er ønsket, at rørbroen genetableres.

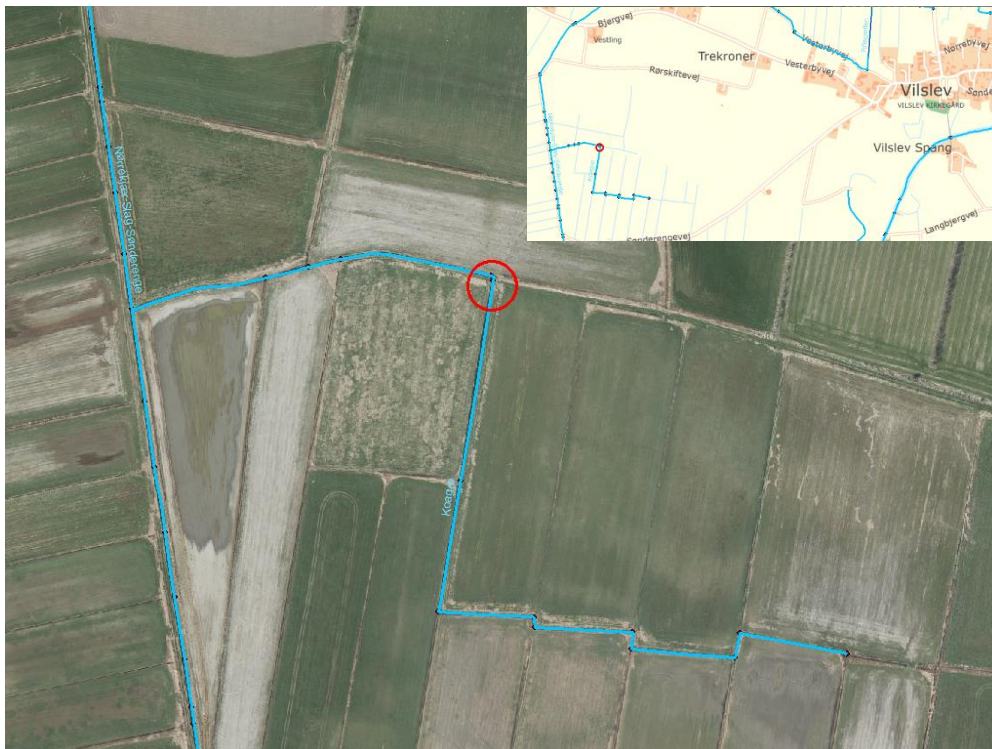


Fig 1. Placering af rørbroen i det offentlige vandløb Koagre.

Ud over en sænkning af rørbroens bundkote med ca. 25 cm, sker der ingen ændring i rørbroens længde (6 meter) eller dimension ($\varnothing 400$ mm).

Afgørelse

Esbjerg Kommune giver hermed tilladelse til at retablere ovennævnte rørbro i det offentlige vandløb Koagre. Afgørelsen træffes i henhold til vandløbslovens¹ § 47 og jf. Miljø- og Fødevarerministeriets bekendtgørelse om vandløbsregulering og -restaurering² §§ 9 og 17 og gives på følgende vilkår:

- at rørbroen retableres på samme placering i vandløbet Koagre (st. 253-259),
- at rørbroen anlægges med en indvendig bundkote i 0,35 m DVR90,
- at diameteren på rørbroen uændret bliver \varnothing 400 mm.
- at rørbroen anlægges vandret og placeres, så den ikke forårsager erosion i brinker og bund.
- at der ikke må ske ændringer af vandløbenes dimensioner, hvor rørbroen retableres
- at anlægsarbejdet ikke må give anledning til materialeflugt eller anden forurening, der kan skade vandløbet,
- at al fremtidig vedligeholdelse af rørbroen påhviler de respektive ejere/brugere,
- at rørbroen vedligeholdes af de respektive ejere, sådan at eventuelle flydende grene, grødeklatter eller andet, ikke kan sætte sig fast og hindre afstrømningen,

Vandløbsmyndigheden fører tilsyn med arbejdets udførelse, såfremt det skønnes nødvendigt.

Afvandings-, miljø- og naturmæssige konsekvenser

Med de stillede vilkår til rørdimension og bundkote, er det kommunens vurdering at retablering af rørbroen vil give en vandføringsevne svarende til vandløbets dimensioner. Rørbroen vil ikke længere bevirke stuvning opstrøms. Rørbroen vil ikke have væsentlige miljømæssige konsekvenser.

Ejerforhold

Rørbroen ejes af Søren Rahbek Stensen Madsen.

Anden lovgivning

Det offentlige vandløb, Koagre, er omfattet af regulativet for Kongeå Bækssystem Vest.

Koagre er beskyttet igennem naturbeskyttelseslovens §3, men er ikke medtaget i statens vandplanlægning.

¹ LBK nr. 1217 af 25/11/2019

² BEK nr. 834 af 27/06/2016

Andre forhold

I henhold til loven er vandløbsmyndigheden i øvrigt forpligtiget til at registrere ejerforhold, art og anlæggets placering ved vandløbet. Ejer skal derfor oplyse, hvis rørbroerne fjernes eller hvis ejerskabet overgår til andre.

Afgørelsens gyldighed

Ved ovenstående gives der alene tilladelse til den ansøgte rørbro.

Vandløbsmyndigheden har jf. bestemmelserne i reguleringsbekendtgørelsens §30³ besluttet, at tilladelsen må udnyttes før klagefristen er udløbet. Dette begrundes i, at overkørslen er eneste mulige adgangsvej til matriklen.

Hvis der bliver klaget over afgørelsen, får ansøger omgående besked herom. Godkendelsen vil være gældende indtil Miljø- og Fødevareklagenævnets endelige afgørelse foreligger. Hvis der ikke bliver klaget over afgørelsen, er godkendelsen endelig, når klagefristen er udløbet. Klagevejledning fremgår af bilag 1.

Klagevejledning og offentliggørelse

Afgørelsen offentliggøres på kommunens hjemmeside og kan påklages jf. klagevejledningen i bilag 1. Klagen skal indgives senest fire uger fra dags dato, dvs. senest den 24. juni 2020.

Henvendelse vedrørende denne afgørelse kan rettes til undertegnede på telefon 7616 1531 eller ved at sende en e-mail til miljo@esbjergkommune.dk.

Venlig hilsen

Ole Juul Pedersen

Oversigt over bilag:

1. Klagevejledning

³ Bek.nr. 834 af 27/06/2016

Bilag 1: Klagevejledning

Denne afgørelse kan jf. vandløbslovens kapitel 16 påklages til Miljø- og Fødevarerklagenævnet af:

- den, afgørelsen er rettet til,
- enhver, der må antages at have en individuel, væsentlig interesse i sagens udfald,
- en berørt nationalparkfond oprettet efter lov om nationalparker

Hvis du ønsker at klage over denne afgørelse skal klagen indgives senest den 24. juni 2020.

Du klager via klageportalen, som du finder på www.naevneneshus.dk under "Start din klage". Du logger på klageportalen med Nem-ID. En klage er indgivet, når den er tilgængelig for Esbjerg Kommune via klageportalen. Når du klager, skal du betale et gebyr på 900 kr. for privatpersoner og 1.800 kr. for virksomheder, organisationer og offentlige myndigheder.

Miljø- og Fødevarerklagenævnet kan kontaktes på mfkn@naevneneshus.dk, og du kan få hjælp til klageportalen på klageportalen@naevneneshus.dk.

I klageportalen sendes din klage automatisk først til Natur & Vandmiljø, Esbjerg Kommune. Hvis Natur & Vandmiljø, Esbjerg Kommune fastholder afgørelsen, sendes klagen videre til behandling i nævnet via klageportalen. Du får besked om videresendelsen.

Miljø- og Fødevarerklagenævnet afviser din klage, hvis du sender den uden om klageportalen, medmindre du er blevet fritaget for brug af klageportalen. Hvis du ønsker at blive fritaget for at bruge klageportalen, skal du sende en begrundet anmodning til Miljø- og Fødevarerklagenævnet. Nævnet afgør herefter, om du kan fritages for at bruge klageportalen. Betingelser for fritagelse findes på www.naevneneshus.dk. Du skal samtidigt sende en mail til miljo@esbjergkommune.dk eller et brev til Esbjerg Kommune, Natur & Vandmiljø, Torvegade 74, 6700 Esbjerg. På denne måde ved kommunen, at en klage er på vej.

Gebyret tilbagebetales, hvis:

- klagesagen fører til, at den påklagede afgørelse ændres eller ophæves,
- klageren får helt eller delvis medhold i klagen,
- klagen afvises som følge af overskredet klagefrist, manglende klageberettigelse eller fordi klagen ikke er omfattet af Miljø- og Fødevarerklagenævnets kompetence.

Det bemærkes, at hvis den eneste ændring af den påklagede afgørelse er forlængelse af frist for efterkommelse af afgørelse som følge af den tid, der er medgået til at behandle sagen i klagenævnet, tilbagebetales gebyret dog ikke.